

LES ESPACES NATURELS SENSIBLES DE L'AVEYRON



GUIDE DE VISITE

ENSEMBLE,
PRÉSERVONS NOS

ESPACES
NATURELS
SENSIBLES



LA BASSE VALLEE DU VIAUR

AVEYRON



CONSEIL
GÉNÉRAL

Retrouvez le blog
de la biodiversité en Aveyron sur :

aveyron.fr

L'AVENIR, L'AVEYRON

L'Aveyron attractif

LE ROLE DU CONSEIL GENERAL	P.3
PRESENTATION	P.4
LE LONG DU VIAUR	P.5,6
LA FAUNE, LA FLORE	P.7
ET L'HOMME DANS TOUT CA	P.8
LE QUIZ	P.9
POUR TOUT SAVOIR	P.10
RECOMMANDATIONS	P.11

LA BASSE VALLEE DU VIAUR

UNE DEMARCHE DE DEVELOPPEMENT DURABLE



Un espace naturel sensible est caractérisé par l'intérêt de son patrimoine naturel ou par les menaces qui peuvent peser sur lui. Il a une double vocation : la conservation et la valorisation des espaces remarquables.

En oeuvrant à la création, la protection et la découverte de ces espaces, le Conseil général s'inscrit dans une démarche de développement durable du département aveyronnais.

PROTEGER VALORISER

➤ UNE PRIORITE POUR L'AVEYRON



L'Aveyron possède un patrimoine naturel d'une grande richesse, très largement marqué par les activités humaines qui ont permis des évolutions harmonieuses de nos paysages.

Ce patrimoine reste néanmoins souvent fragile, soumis à des contraintes qu'il convient de maîtriser si l'on ne veut pas courir le risque de déséquilibres nuisibles.

C'est la chance du département de pouvoir aujourd'hui prendre cet héritage partagé en exemple du développement durable des territoires.

En s'engageant dans la politique des Espaces naturels sensibles, le Conseil général souhaite faire œuvre de pédagogie, notamment auprès des jeunes.

En comprenant mieux les milieux dans lesquels s'organise notre vie quotidienne et nos activités, nous apprenons à les protéger et à les valoriser.

Les Espaces naturels sensibles témoignent de cette volonté, clairement exprimée dans le programme du Conseil général, de construire l'avenir de l'Aveyron sur la base de la qualité de vie que constitue une ruralité moderne, innovante et solidaire, respectueuse de son environnement.

Jean-Claude Luche
Président du Conseil Général de l'Aveyron

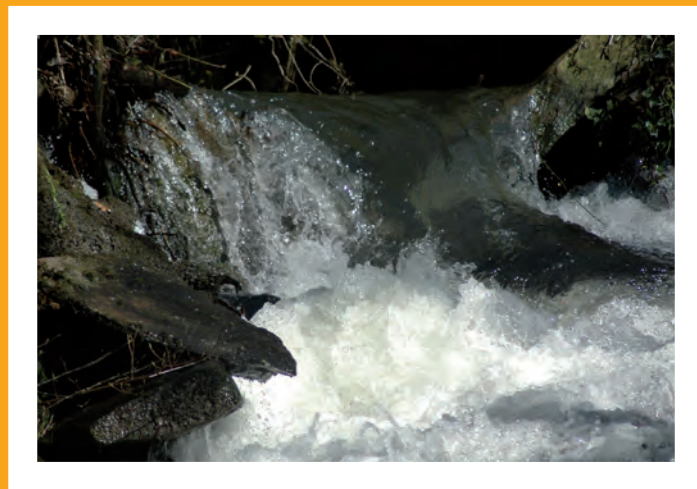
170 KILOMETRES A TRAVERS L'AVEYRON

Le Viaur prend sa source au Puech du Pal sur la commune de Vezens-de-Lévezou, et rejoint l'Aveyron à hauteur Saint-Martin-de-Laguépie. Ainsi, de méandres en barrages, de païsseras en cascades, le Viaur parcourt quelques 170 kilomètres entre le Lévezou qui le voit naître et le Ségala où il rejoint la rivière Aveyron...



UN PEU DE GEOLOGIE

Sur la majeure partie de son cours, le Viaur se fraye un chemin dans le socle du Lévezou qui le voit naître et celui du Ségala voisin. Il traverse essentiellement des roches métamorphiques telles que Gneiss, Schistes, migmatites et micachistes. Le passage du Lévezou au Ségala se fait en traversant une ceinture à amphibolites et péridotiques (la ceinture leptyno-amphibolique) dont la plupart des roches constitutives sont faiblement aurifères...ce qui aurait valu son nom au Viaur.



Le Vieur alterne entre vallées profondes et gorges inaccessibles. Il prend tantôt des allures de rivière puissante puis alterne avec des eaux calmes, profondes et sombres. Tantôt il prend les traits d'une rivière calme qui se fraye un chemin dans un écrin de prairies ombragé par de grands arbres, tantôt il s'apparente à un ruisseau puissant qui serpente entre les blocs erratiques et glisse sur des radiers de graviers.

Toujours quelque chose à voir

Plus loin, un barrage, une bésale perturbent son écoulement. La rivière ainsi domptée semble s'immobiliser.... Puis de forêts en clairières, de larges vallées en gorges étroites, de landes en devèzes, le Vieur distribue à qui l'arpente son lot de sensations que connaissent tous ceux qui descendent ou remontent les cours d'eau. Il faut dire qu'il y a toujours quelque chose à voir ou à entendre au bord du Vieur. Il y aura la délicate Demoiselle au vol chahoupé, de celles que François Fabié appelait dans ses poèmes « les fleurs des Roseaux ». Plus loin votre chemin croise celui du discret Chevreuil ou le grand Cerf que vous allez débusquer et qui part avec fracas.

Le silence n'existe pas

Le silence n'existe pas au bord de l'eau : ici le Cincle plongeur joue les « derviche tourneur » et s'excite à la recherche d'une proie, il trépigne sur son rocher, tourne, monte, descend puis il plonge sous l'eau et repart à toute vitesse...là une Bergeronnette avec sa queue en balancier vous accompagne de son chant flûté, plus loin un Merle que vous avez dérangé se moque de votre surprise en lançant son chant criard de départ, au loin le grand Corbeau lance son cri si caractéristique. Au détour d'un lacet vous mettez en fuite un Lézard vert qui détale dans les herbes sèches, une Grenouille verte plonge dans l'eau à votre approche.



Bergeronnette grise



Grenouille verte



Chevreuil

Depuis un pont vous observez une Couleuvre vipérine en apnée chassant les vairons, une Fario à l'affût le nez face à une veine de courant s'enfuit, surprise par votre présence, se rencogne dans un fouillis de racines de saules, puis se ravise et repart aussi sec plus loin sous une pierre...aucun doute, elle vous a vu !

Le paradis des poissons

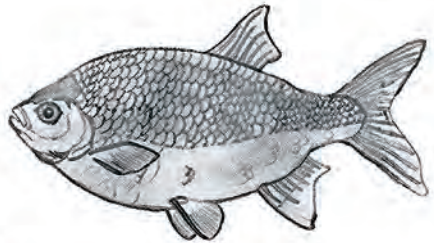
A la faveur d'une chaussée de moulin, l'eau devient plus calme, on entre dans le domaine des hauts fonds où l'eau invisible est plus importante que la partie visible. Ici, la Truite n'a plus sa place, on y trouve du poisson blanc, celui que l'on qualifie souvent péjorativement de poisson fourrage...Gardons, Carpes, Tanches occupent la place. La Perche et même le Brochet y forment alors le cortège des prédateurs. A la faveur d'une cascade, l'eau redevient courante, oxygénée, plus fraîche et la Truite, le Vairon et le Goujon retrouvent leur habitat de prédilection. Sur les berges, l'Osmonde, la belle fougère royale complète le tableau. Ici, sous Bor et Bar on la croise fréquemment alors qu'elle reste rare ailleurs dans le département.



Gardon



Perche



Rotengle



Carpe



Brochet

La Couleuvre Vipérine

(*Natrix maura*) est une espèce semi-aquatique qui fréquente aussi bien les cours d'eau que les fossés et les mares. Très présente le long du Viaur, on peut la voir très facilement en été quand les eaux sont basses, sous l'eau en train de chasser ou sur les berges en pleine thermorégulation. Elle ne mord jamais, mais capturée, elle défèque ou régurgite en une sorte d'offrande la proie qu'elle vient de capturer !

La Couleuvre à collier

(*Natrix natrix*) peut se déployer sur une large gamme d'habitats. Prédateur d'amphibiens, elle colle finalement à la distribution de ses proies qui peuvent être en phase aquatique ou terrestre. Ainsi, on l'observe essentiellement dans les bois frais, le long de haies, jamais très loin de l'eau. Elle ne mord presque jamais mais défèque sur son agresseur. Une fois capturée, elle entre en catalépsie, la mâchoire décrochée, la langue pendante et simule la mort !



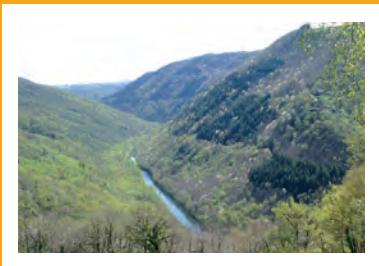
Caloptéryx vierge

(*Calopteryx virgo meridionalis*) Cette grande demoiselle au vol lourd arbore des couleurs magnifiques. Les mâles sont bleu - violacé et les femelles sont vert métallique. Elle fréquente volontiers les ruisseaux et les cours d'eau ombragé. On peut l'observer posée sur une branche ou sur une plante aquatique défendant âprement son territoire contre tous les intrus ailés qui entrent dans son champ de vision.



L'osmonde royale

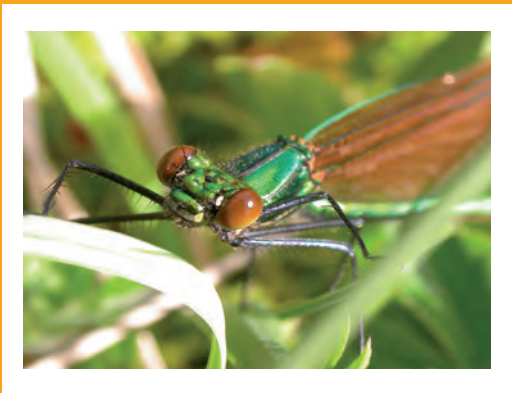
(*Osmunda regalis*) est une grande fougère de couleur vert-jaunâtre. Elle affectionne les sols pauvres, acides et humides. On la trouve dans les bois marécageux sous le couvert d'Aulnes ou de Saules mais aussi en bord de cours d'eau ou de fossé.



Au bord du Viaur, les fées et les Dracs ne sont jamais très loin. D'ailleurs, c'est dans son coin d'intime patrie que de Jean Boudou, poète aveyronnais, a écrit les Contes du Viaur dont l'origine tient aux croyances en une multitude de petites fées, de Dracs et de sorcières.

De l'or dans le Viaur ?

Les fées, à la nuit tombée, allaient se baigner dans cette rivière et, en peignant leur chevelure d'or, arrachaient quelques cheveux qui donnaient alors à la rivière toute sa splendeur. Le Viaur c'est la via aurea en référence au métal jaune jadis charrié par son cours, dit-on.



Calopteryx vierge

Valoriser le patrimoine de la rivière

Le Syndicat mixte du bassin versant du Viaur existe depuis 1998 et reste à disposition des municipalités, des agriculteurs, des riverains, de tous ceux qui ont un projet autour de l'eau pour les aider dans la gestion de l'eau et des milieux aquatiques, dans la valorisation du patrimoine de la rivière.



Jean Boudou

LE SAVIEZ VOUS ?

On ne peut parler de la vallée du Viaur sans évoquer ses grands hommes qui l'ont célébrée : François Fabié, Jean-Henri Fabre, Eugène Viala et même Jean Boudou pour ne citer qu'eux, ont aimé ce pays.

LA FAUNE DE LA VALLE DU VIAUR...

1. Comment différencie t'on les couleuvres des vipères ?
2. Lequel de ces poissons est un gardon ?

A



B



C



Hople

JOUONS UN PEU

Réponses :
Question 1 : Les couleuvres ont la pupille de l'oeil ronde
alors que les vipères l'ont fendue verticalement.
Question 2 : A : Un rotengle, B : Un gardon, C : Une vandoise

LE VOCABULAIRE DE LA BASSE VALLEE DU LOT

Radier : portion de rivière peu profonde, où l'eau s'écoule rapidement

La thermorégulation : c'est le mécanisme qui permet à un organisme de conserver une température constante. On distingue les organismes homéothermes des poïkilothermes. Les poïkilothermes sont des organismes dont la température interne n'est pas constante. La thermorégulation se fait par la production de chaleur en s'exposant au soleil.

La catalepsie : elle décrit la suspension complète du mouvement des muscles. Il en résulte une position figée comme à l'état de cadavre. Cette astuce permet bien souvent de tromper un prédateur qui, croyant avoir affaire à une bête morte, délaisse ainsi sa proie.

Drac : Les Dracs sont des esprits malins, nuisibles toujours prêts à jouer un tour pendable aux humains.

Bésale : canal d'aménagé d'eau prélevant une partie de l'eau d'une rivière pour alimenter un Moulin (Béal, canal...).
glacier.



Colvert

QUELQUES CHIFFRES

Le Viaur prend sa source au Puech du pal à **1090** m d'altitude.

Le Viaur, c'est **163** kilomètres de berges.

Le bassin versant du Viaur mesure **1530** km² et concerne **55** communes en Aveyron et **7** dans le Tarn.

11 RECOMMANDATIONS

La nature aveyronnaise vous accueille.
Respectez là et protégez là en adoptant une attitude responsable :



Ne rien jeter



Ne rien cueillir



Tenir les chiens
en laisse



Feux interdits



Rester sur
les chemins



Observer la faune
en silence



Non accessible
aux personnes
à mobilité réduite



Salamandre commune

PRESERVONS NOS ESPACES NATURELS



ENSEMBLE,
PRESERVONS NOS

ESPACES
NATURELS
SENSIBLES

AVEYRON



CONSEIL
GÉNÉRAL

Retrouvez le blog
de la biodiversité en Aveyron sur :

aveyron.fr

L'AVENIR, L'AVEYRON

L'Aveyron attractif

En partenariat avec :



Syndicat Mixte du Bassin
versant du Viaur.

Crédits photos : Rural Concept

